



**Servizo de**  
**Escolas infantís municipais**

**MEMORIA SOBRE A VIABILIDADE DA  
XESTIÓN DIRECTA DO SERVIZO E  
ESTUDO DE CUSTOS**

xullo 2018



## ÍNDICE

- 0. Antecedentes
- 1. Obxectivos e datos de xestión
  - 2. Evolución histórica dos resultados económicos
  - 3. Ingresos
    - 3.1. Evolución histórica dos ingresos
    - 3.2. Eficacia recadadora
    - 3.3. Previsión de ingresos
    - 3.4. Proxección da evolución de ingresos
  - 4. Estudo de custos do servizo
    - 4.1. Evolución histórica dos custos do servizo
    - 4.2. Custos previstos
      - 4.2.1. Custos de persoal
      - 4.2.2. Custos de material. Subministros
      - 4.2.3. Custos xerais
      - 4.2.4. Seguros
      - 4.2.5. Servizos externos e gastos financeiros
    - 4.3. Resumo custos totais de explotación
    - 4.4. Resumo de gastos e ingresos
  - 5. Afección nos gastos da xestión directa
    - 5.1. Minoración de custos
    - 5.2. Custos iniciais de posta en marcha do servizo
  - 6. Outras opcións de xestión
- 7. Conclusións

## ANEXOS

- 1. Aclaración competencial. Informe en materia de competencias
- 2. Informe técnico-económico de Intervención. Licitación 2016
- 3. Instalacións das EIMs

MEMORIA SOBRE A VIABILIDADE DA XESTIÓN DIRECTA  
*Servizo de Escolas infantís municipais do Concello de Teo*

## 0.- ANTECEDENTES

Na sesión ordinaria do Pleno municipal correspondente ao mes de xuño de 2018, aprobouse a proposta da Alcaldía na que se xustificaba a intención de asumir a xestión directa do Servizo da Escolas infantís municipais, que se concretaba no seguinte texto:

*O 11 de agosto de 2016 formalizouse o contrato para prestación de servizo, mediante concesión, das ESCOLAS INFANTÍS MUNICIPAIS DO CONCELLO DE TEO entre a entidade “Aurora, Pilar y Ana SL” e o concello de Teo, cunha duración de un ano, contado a partir da sinatura da acta de comezo da prestación do servizo (que tivo lugar o 31 de agosto de 2016), prorrogable por outro máis, sen que a duración do contrato, incluída a prórroga, poida exceder de dous anos. O 30 de maio de 2017 formalizouse esta prórroga que remata o 31 de agosto de 2018.*

*A posible licitación dun novo contrato para a prestación deste servizo viuse afectada por unha serie de circunstancias sobrevidas que, en conxunto, impiden que se cumpran os prazos imprescindibles para un servizo con garantías:*

- *A Lei 9/2017, do 8 de novembro, de Contratos do sector público (BOE do 09/11/2017), entrou en vigor o 9 de marzo de 2018, eliminando o contrato de xestión de servizos públicos que se substitúe polo contrato de concesión de servizos.*
- *O contrato de concesión de servizos regulado pola nova Lei 9/2017 implica unha serie de trámites non previstos con anterioridade na normativa contractual, entre eles un estudo de viabilidade económica previo á licitación que, máis alá da complexidade da súa elaboración, adía o proceso ao requirir un mes de información pública e a resolución de posibles alegacións.*
- *A disposición adicional 15.3 da Lei 9/2017 establece a licitación electrónica obrigatoria, se ben a complexidade da plataforma de contratación do sector público implica que na actualidade nos atopemos en período de probas.*
- *Outro aspecto a ter en conta na nova contratación mediante a modalidade de contrato de xestión de servizos, deriva do artigo 333 da lei que esixe solicitar informe previo á licitación, con carácter preceptivo, á denominada “Oficina nacional de avaliación”, ente que foi posto en marcha en datas recentes o que dificulta e prolonga no tempo dar cumprimento neste aspecto á normativa contractual.*

*Por outra banda, a xestión do servizo das Escolas infantís municipais, polas características do mesmo, impide unha xestión en precario inferior ao curso escolar completo, unha situación irregular contractual dificilmente xustificable e defendible. A*

*decisión que se tome debe garantir a actividade regular e sen alteración sobre o curso completo.*

*Considerando que resulta imposible manter o servizo xestionado de forma externa garantindo os principios de libre concorrencia e competencia, valorando ao mesmo tempo as características sensibles do servizo, e que o goberno municipal considera que a xestión directa dos servizos públicos é a mellor forma de acadar a eficacia, sostibilidade e eficiencia que a sociedade demanda das Administracións, propónse ao Pleno a adopción do seguinte acordo:*

**Primeiro.**- *Manifestar a vontade do concello de asumir a xestión directa do servizo das Escolas Infantís Municipais a partir do 1 de setembro de 2018, iniciando o proceso administrativo con ese obxectivo.*

**Segundo.**- *Declarar a vontade de que o concello asuma a subrogación das traballadoras salvagardando os dereitos recollidos no seu convenio e como medio de dar continuidade e estabilidade ao servizo.*

Tomando como referencia este acordo, e dada a necesidade de activar canto antes os mecanismos precisos para poder valorar todos os aspectos administrativos que inciden neste proceso, por dilixencia da Alcaldía do 29 de xuño dispúxose a constitución da Comisión técnico-política encargada de realizar este Estudo de custos que permita valorar a viabilidade de asumir a xestión directa das escolas infantís municipais, conformada por:

- Presidencia: Alcaldía
- Concelleiro responsable da área (Ignacio Iglesias Villar)
- Traballadora social responsable da actividade (Mónica Mella Rosende)
- Tesoureiro municipal (Diego Rodríguez Porto)
- Avogada do CIM (Estefanía Lodeiro Paz)

## **1.- OBXECTIVOS E DATOS DE XESTIÓN**

O concello de Teo realiza este estudo de custes coa intención de valorar a posibilidade de adoptar un mecanismo de xestión directa de Escolas infantís municipais do concello de Teo.

De entrada, preténdese que sexa a propia administración local a que xestione o servizo (sen organismos autónomos), asumindo a xestión de cobros e sen que estea previsto externalizar servizos, agás con carácter extraordinario.

Co fin de determinar a viabilidade deste tipo de xestión, realízase un estudo de custos e ingresos actualizado por anos, valorando por separado os custos de posta en marcha do servizo.

Búscanse datos obxectivos e estables de explotación, suxeitos tanto en ingresos coma en gastos ás variacións do IPC, tendo en conta que non existe previsión de incrementos nos custos de servizo agás o enerxético. Preténdese manter o nivel dos prezos públicos aboados polos usuarios/as.

En Galicia, o Decreto 329/2005, do 28 de xullo, polo que se regulan os centros de menores e os centros de atención á infancia establecen os requisitos que deben cumprir este tipo de centros.

O Concello de Teo determina a participación da familias no custo do servizo a través da Ordenanza reguladora do prezo público pola utilización do servizo de escolas infantís publicada no BOP da Coruña do 31/05/2013 e a súa modificación publicada no mesmo boletín do día 27/11/2015.

A Escola infantil municipal da Ramallosa está composta de 5 unidades habilitadas para o acollemento de nenos/as 0-3 que se agruparán segundo a normativa vixente e que serán atendidos en aulas independentes. O horario de funcionamento réxese polo Regulamento de organización e funcionamento das escolas infantís municipais do Concello de Teo, publicado no BOP do 7 de decembro de 2015. O centro oferta servizo de almorzo, xantar e merenda para o alumnado segundo período de asistencia de que se trate.

A Escola infantil municipal de Calo está composta actualmente de 4 unidades, e a dos Tilos de 3 unidades, reiterándose o establecido anteriormente con respecto á EIM da Ramallosa.

As características fundamentais das EIMs do Concello de Teo poden resumirse do seguinte xeito:

MEMORIA SOBRE A VIABILIDADE DA XESTIÓN DIRECTA  
 Servizo de Escolas infantís municipais do Concello de Teo

<b>ESCOLA INFANTIL MUNICIPAL DE A RAMALLOSA</b>			
	<b>Nº PLAZAS</b>	<b>UNIDADES</b>	<b>TOTAL</b>
UNIDADES 0-1 ANOS	8	1	8
UNIDADES 1-2 ANOS	13	2	26
UNIDADES 2-3 ANOS	20	2	40
<b>TOTAL PRAZAS SIMULTÁNEAS DA ESCOLA INFANTIL RAMALLOSA</b>			<b>74</b>
OCUPACIÓN ACTUAL			76
OCUPACIÓN PREVISTA INICIO CURSO 2018-2019			93
<b>HORARIO DE FUNCIONAMENTO</b>			
DIARIO	7:30-20:30		
SEMANAL	5 DÍAS, 13 HORAS/DÍA		
MESES DE SERVICIO	12		
SERVIZOS COMPLEMENTARIOS	COMEDOR, POR PERSOAL PROPIO		

Na escola da Ramallosa hai dúas aulas que varían a súa asignación a un grupo de idade en función da demanda para o curso concreto. No próximo curso 2018-2019 configuraranse dúas aulas de 2-1 e de 2-3 anos

<b>ESCOLA INFANTIL MUNICIPAL DE CALO</b>			
	<b>Nº PLAZAS</b>	<b>UNIDADES</b>	<b>TOTAL</b>
UNIDADES 0-1 ANOS	8	1	8
UNIDADES 1-2 ANOS	13	1	13
UNIDADES 2-3 ANOS	20	2	40
<b>TOTAL PRAZAS SIMULTÁNEAS DA ESCOLA INFANTIL CALO</b>			<b>61</b>
OCUPACIÓN ACTUAL			63
OCUPACIÓN PREVISTA INICIO CURSO 2018-2019			78
<b>HORARIO DE FUNCIONAMENTO</b>			
DIARIO	7:30-20:30		
SEMANAL	5 DÍAS, 13 HORAS/DÍA		
MESES DE SERVICIO	12		
SERVIZOS COMPLEMENTARIOS	COMEDOR, POR PERSOAL PROPIO		

Na escola de Calo hai unha aula que varía a súa asignación a un grupo de idade en función da demanda para o curso concreto. No próximo curso 2018-19 configuraranse dúas aulas de 2-3 anos



MEMORIA SOBRE A VIABILIDADE DA XESTIÓN DIRECTA  
 Servizo de Escolas infantís municipais do Concello de Teo

<b>ESCOLA INFANTIL MUNICIPAL DOS TILOS</b>			
	<b>Nº PLAZAS</b>	<b>UNIDADES</b>	<b>TOTAL</b>
UNIDADES 0-1 ANOS	8	1	8
UNIDADES 1-2 ANOS	13	1	13
UNIDADES 2-3 ANOS	20	1	20
<b>TOTAL PRAZAS SIMULTÁNEAS DA ESCOLA INFANTIL OS TILOS</b>			<b>41</b>
OCUPACIÓN ACTUAL			40
OCUPACIÓN PREVISTA INICIO CURSO 2018-2019			55
<b>HORARIO DE FUNCIONAMENTO</b>			
DIARIO	7:30-20:30		
SEMANAL	5 DÍAS, 13 HORAS/DÍA		
MESES DE SERVICIO	12		
SERVIZOS COMPLEMENTARIOS	COMEDOR, POR PERSOAL PROPIO		

A “ocupación prevista para inicio 2018-2019” nas táboas responde ao proceso de admisión que aínda está en trámite na actualidade. Pola contra, o grao de “ocupación actual” correspóndese co actual curso 2017-2018.



## 2.- EVOLUCIÓN HISTÓRICA DOS RESULTADOS ECONÓMICOS

Tómase como punto de partida desta evolución histórica o ano 2012, permitindo así o contraste entre os resultados das distintas empresas concesionarias. Trátase de determinar o custo real do servizo para o concello durante os últimos seis anos.

A determinación de custos, excluídos os de mantemento dos edificios que eran asumidos xa polo concello, son doados de determinar pois corresponden cos que fixan os contratos de adjudicación coas empresas concesionarias: o 14 de agosto de 2013 coa “Fundación de Estudos e Análises (FESAN)” e o 11 de agosto de 2016 con “Aurora, Pilar y Ana S.L.”.

Por outra banda, a recadación dos prezos públicos que realizan as empresas, son tamén datos obxectivos coñecidos, estando definidos na Ordenanza reguladora do prezo público pola utilización do Servizo de Escolas infantís municipais (BOP do 31 de maio de 2013) coa modificación publicada no BOP do 27 de novembro de 2015.

A seguinte táboa reflicte o balance dos últimos anos:

Ano	Ingresos por subvencións	Pagos contrato concesión	Investimento municipal directo	BALANCE do servizo (ingresos menos gastos)
2012	80.789,80€	390.551,36€	7.730,55€	-317.492,11€
2013	80.789,80€	399.170,57€	8.063,21€	-326.443,98€
2014	80.789,80€	405.000,00€	23.027,64€	-347.237,84€
2015	72.000,00€	405.000,00€	26.271,46€	-359.271,46€
2016	72.000,00€	406.666,68€	23.883,61€	-358.550,29€
2017	77.999,16€	410.000,04€	23.824,62€	-355.825,50€

Na táboa non aparece o recadado polos prezos públicos, xa que tamén se contabilizan como gastos ao ser transferidos directamente á empresa concesionaria (non alteran o balance final)

**Consecuentemente, para que a xestión directa polo concello sexa, tal e como establece o artigo 86.1 da LBRL, conveniente e oportuna, o balance do servizo debe ser inferior a -357.882,42€/ano, a media do déficit contabilizado nos últimos 3 anos. Deste xeito garántese un servizo eficaz economicamente e responsable dende o punto de vista da interlocución coas persoas usuarias, xa que permite a toma de decisións directas.**



### 3.- INGRESOS

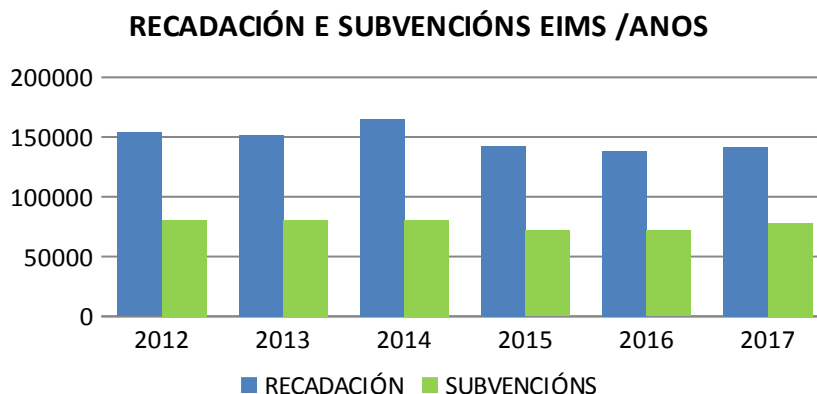
#### 3.1. Evolución histórica dos ingresos

Nos últimos seis anos, a evolución de ingresos por recadación ás persoas usuarias do servizo e por subvencións recibidas, foi a seguinte:

##### INGRESOS EIMS DO CONCELLO DE TEO. COMPARATIVA POR ANOS

ANO	RECADACIÓN	SUBVENCIONES	TOTAL
2012	153.916,91	80.789,80	234.706,71€
2013	151.892,11	80.789,80	232.681,91€
2014	164.983,47	80.789,80	245.773,27€
2015	142.373,99	72.000,00	214.373,99€
2016	138.050,10	72.000,00	210.050,10€
2017	141.886,57	77.999,16	219.885,73€

Graficamente:



#### 3.2. Eficacia recadatoria

Non se constatan impagos relevantes no servizo.

#### 3.3. Previsión de ingresos

Neste apartado débense estimar os ingresos que se esperan obter. Para iso necesítanse dúas variables fundamentais: a matrícula propiamente dita e os servizos adicionais (comedor no caso das EIM do Concello de Teo).

Para determinar os ingresos considérase que o centro está a plena capacidade nos horarios de mañá mentres que, na quenda de tarde, a ocupación baixa significativamente (situación observada nos cursos precedentes).

O Concello, como xestor directo das Escolas infantís de Calo, A Ramallosa e Os Tilos, deberá aplicar a Ordenanza Reguladora do prezo público pola prestación do servizo das escolas infantís municipais vixente.

Hai que ter en conta que as tarifas das EIMs varían en función das horas que permaneza o neno/a no centro. Na Ordenanza Reguladora do Prezo público contémpanse tarifas para cada prestación segundo os niveis de renda:

RENDA PER CÁPITA MENSUAL DA UNIDADE FAMILIAR	Límite inferior	Límite superior	Xornada completa
Inferiores ao 30% do IPREM	- €	161,35 €	- €
Entre o 30% e o 50% do IPREM	161,36 €	268,92 €	- €
Entre o 50% e o 75% do IPREM	268,93 €	403,38 €	33,00 €
Entre o 75% e o 100% do IPREM	403,39 €	537,84 €	66,00 €
Entre o 100% e o 125% do IPREM	537,85 €	672,30 €	85,00 €
Entre o 125% e o 150% do IPREM	672,31 €	806,76 €	105,00 €
Entre o 150% e o 200% do IPREM	706,77 €	1.075,68 €	139,00 €
Superiores ao 200% do IPREM	1.075,69 €		160,00 €

No que se refire ao servizo de comedor, distínguense tres opcións, para as cales tamén existen deducións en función da renda familiar:

RENDA PER CÁPITA MENSUAL DA UNIDADE FAMILIAR	Límite inferior	Límite superior	Almorzo ou merenda	Xantar
Inferiores ao 30% do IPREM	0,00 €	161,35 €	0,00 €	0,00 €
Entre o 30% e o 50% do IPREM	161,36 €	268,92 €	0,00 €	0,00 €
Entre o 50% e o 75% do IPREM	268,93 €	403,38 €	5,00 €	10,00 €
Entre o 75% e o 100% do IPREM	403,39 €	537,84 €	10,00 €	20,00 €
Entre o 100% e o 125% do IPREM	537,85 €	672,30 €	15,00 €	30,00 €
Entre o 125% e o 150% do IPREM	672,31 €	806,76 €	20,00 €	40,00 €
Entre o 150% e o 200% do IPREM	806,77 €	1.075,68 €	25,00 €	50,00 €
Superiores ao 200% do IPREM	1.075,69 €		30,00 €	60,00 €

Realízase cobro por servizos excepcionais por días soltos: o prezo é de 3 € polo xantar e 2 € polo almorzo e merenda. O prezo de comedor por días soltos non está suxeito a ningunha redución

O prezo mensual de cada hora en que se incremente o horario da atención educativa adxudicado ás persoas usuarias será de 20 €. As horas complementarias teñen unha contribución de 4 €. As familias cunha renda per

capita inferior ao 75% € IPREM teñen unha redución do 50%. O prezo da hora extraordinaria non está suxeito a ningunha redución.

Alén do baremo xeral establecido para o copagamento, existen bonificacións especiais que poden acumularse entre si:

- Nenos/as pertencentes a familias numerosas (categoría xeral ou especial), desconto dun 20%.
- Nenos/as pertencentes a familias monoparentais, desconto dun 20%.
- Cando asistan ao mesmo centro varios irmáns, o segundo irmán e sucesivos terán un desconto dun 20%

Por último, debe indicarse que as familias teñen a posibilidade de solicitar a revisión da cota de copagamento ao longo do curso sempre que se cumpran os requisitos establecidos normativamente.

Os ingresos anuais estimados tendo en conta a Ordenanza para as tres escolas infantís serían:

<b>INGRESOS ANUAIS ESTIMADOS</b>	
EIM A RAMALLOSA	62.558,09€
EIM CALO	47.942,82€
EIM OS TILOS	32.255,50€
<b>TOTAL ANO</b>	<b>142.756,41€</b>

Para esta previsión estimáronse os datos abril 2017-marzo 2018 co obxecto de contar cos datos máis actualizados de cara a unha posible licitación do servizo

### 3.4. Proxección da evolución de ingresos

A posta en marcha da xestión directa do servizo de Escolas infantís municipais do concello de Teo, realízase partindo de que nos próximos anos non se vai realizar ningún incremento nos prezos públicos aplicados ás persoas usuarias.

A evolución demográfica non fai posible prever un incremento significativo s persoas usuarias do servizo nos próximos anos.

Número de nenos e nenas nados en Teo	
2011	179
2012	189
2013	160

MEMORIA SOBRE A VIABILIDADE DA XESTIÓN DIRECTA  
*Servizo de Escolas infantís municipais do Concello de Teo*

2014	149
2015	150
2016	140
2017	129

OCUPACIÓN DAS ESCOLAS INFANTÍS MUNICIPAIS			
	OS TILOS	CALO	A RAMALLOSA
Xaneiro 2015	39	63	80
Xaneiro 2016	40	59	75
Xaneiro 2017	39	61	75
Xaneiro 2018	37	57	72



#### 4.- ESTUDO DE CUSTOS DO SERVIZO

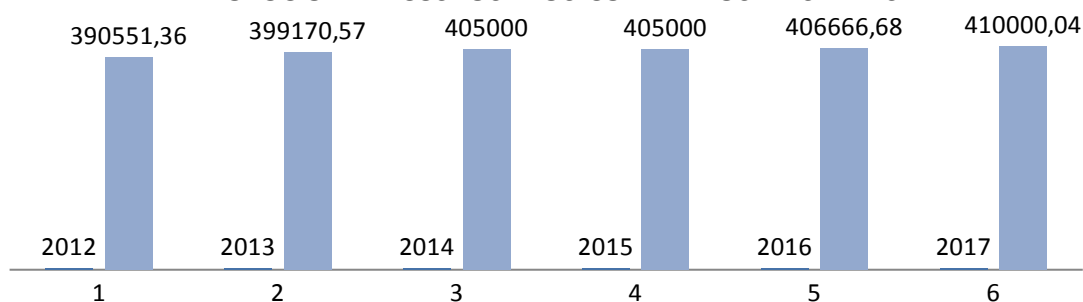
##### 4.1. Evolución histórica dos custos do servizo

A evolución histórica dos custos do servizo queda reflectida no seguinte cadro e nos gráficos que o acompañan:

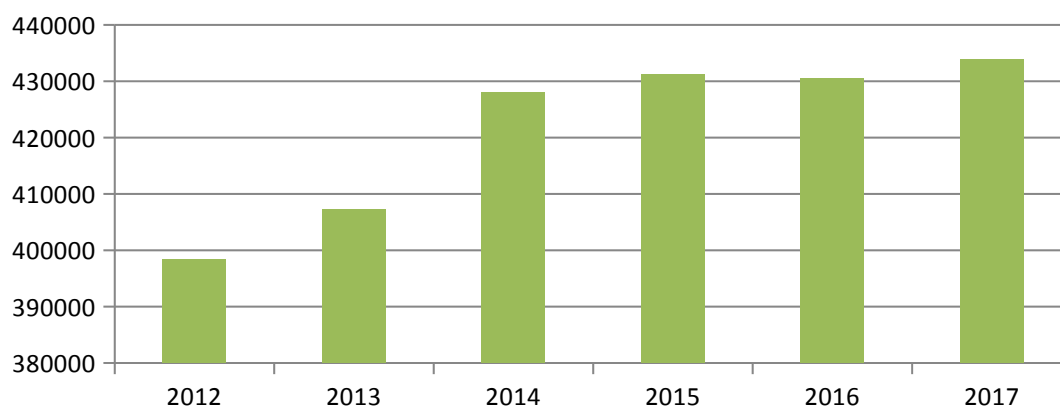
**GASTOS EIMS CONCELLO DE TEO. COMPARATIVA POR ANOS**

ANO	CONTRATO	INVESTIMENTO DIRECTO	TOTAL
2012	390.551,36€	7.730,55€	398.281,91€
2013	399.170,57€	8.063,21€	407.233,78€
2014	405.000,00€	23.027,84€	428.027,84€
2015	405.000,00€	26.271,46€	431.271,46€
2016	406.666,68€	23.883,61€	430.550,29€
2017	410.000,04€	23.824,62€	433.824,66€

**EVOLUCIÓN DE CUSTOS DOS CONTRATOS DAS EIMS**



**EVOLUCIÓN DO GASTO DO CONCELLO DE TEO EN RELACIÓN AS EIMS**



## 4.2.Custos previstos

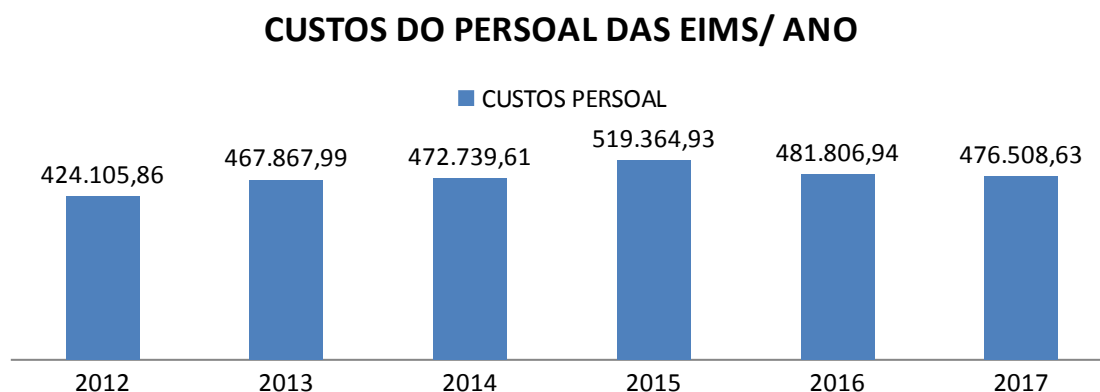
Realízase este estudo de custos do mesmo xeito e coa mesma metodoloxía que se realizaron os Informes técnico-económicos precedentes reclamados ao Departamento de Servizos Sociais pola Intervención municipal para iniciar o proceso de licitación dunha nova concesión do servizo, contemplándose todos os custos que serían asumibles pola concesionaria para determinar o canon a aboar polo Concello, realizándose posteriormente as corrección que implicarían asumir a xestión directa.

### 4.2.1. Custos de persoal

Tómase como referencia o gasto de persoal adscrito pola concesionaria ao servizo no concello de Teo durante os últimos anos, segundo datos aportados polas propias concesionarias.

Os custos de persoal incorporan as retribucións básicas e complementarias, as cotas de seguridade social e os custos de formación.

CUSTOS PERSOAL DAS EIMS SEGUNDO AS ENTIDADES XESTORAS	
Ano	Custo persoal
2012	424.105,86€
2013	467.867,99€
2014	472.739,61€
2015	519.364,93€
2016	481.806,94€
2017	476.508,63€



A capacitación e dotación do persoal deste tipo de centros está definida no Decreto 329/2005.

As relacións laborais das escolas infantís privadas réxense na actualidade polo XI Convenio colectivo de ámbito estatal de centros de asistencia e educación infantil, publicado no BOE do 22 de marzo de 2010, e polas revisións salariais publicadas no BOE.

Tendo en conta as proporcións de persoal requiridas polo Decreto 329/2005, así como o requisito de subrogación do persoal contratado actualmente e que presta servizos nas escolas infantís municipais, estímase uns gastos de persoal de carácter anual seguintes:

ESCOLA	GASTOS DE PERSOAL ESTIMADOS
EIM A RAMALLOSA	186.982,56 €
EIM CALO	168.118,39.€
EIM OS TILOS	121.407,68 €
<b>TOTAL</b>	<b>476.508,63€</b>

Estes gastos incorporan as retribucións básicas e complementarias, as cotas á Seguridade Social e os custos de formación.

#### 4.2.2. Custos de material. Subministros

Inclúense neste capítulo os gastos xerais de material de uso nas escolas infantís, de forma específica, os custos do material de limpeza e os produtos alimenticios, que supoñen a maior parte do capítulo.

A distribución prevista, tomando como base os datos achegados polas empresas concesionarias nos últimos anos, é a seguinte:

Conceptos	Os Tilos	Calo	A Ramallosa	TOTAL
Material funxible e específico	206,91	260,22	298,34	765,47€
Reposición de dotación de material	2.208,73	2.605,63	2.871,99	7.686,35€
Produtos alimenticios	7.279,07	5.931,66	9.949,63	23.160,36€
Produtos de limpeza	1.185,13	1.950,94	2.227,23	5.363,30€
<b>Total gastos de material das EIMs</b>				<b>36.975,48€</b>

### 4.2.3. Custos xerais

Inclúense neste capítulo os gastos de carácter xeral que afectan ás escolas infantís, nomeadamente os enerxéticos, os de comunicacións, as reparacións, os de vestiario e mesmo os de mantemento de ascensores, se é o caso. Tamén se contemplan custos de asesoría e prevención de riscos laborais.

A distribución prevista, tomando como base os datos achegados polas empresas concesionarias nos últimos anos, é a seguinte:

Conceptos	Os Tilos	Calo	A Ramallosa	TOTAL
Auga e saneamento	286,76	311,17	316,29	914,22€
Combustible para calefacción	889,60	1.390,00	3.785,24	6.064,84€
Electricidade	2.700,20	1.501,78	2.141,41	6.343,39€
Teléfono e internet	801,49	841,97	665,53	2.308,99€
Comunicacións postais		1,07		1,07€
Tributos locais, autonómicos e estatais	484,64	488,20	482,34	1.455,18€
Reparacións	671,56	1.970,08	913,53	3.555,17€
Lencería e vestiario	237,01	381,52	628,18	1.246,71€
Servizos externos (prevención de riscos, asesoría, proxectos..)	5.432,65	6.273,42	7.513,41	19.219,48€
Mantemento ascensor	1.055,58			1.055,58€
<b>Total gastos xerais das EIMs</b>				<b>22.945,15€</b>

### 4.2.4 Seguros

O custo dos seguros, tanto persoais como de instalacións, ten as seguintes previsións tomando como base os datos achegados polas concesionarias privadas nos últimos anos:

Concepto	Os Tilos	Calo	A Ramallosa	TOTAL
Pólizas de seguros	870,69	900,44	927,77	<b>2.698,90€</b>

#### 4.2.5 Servizos externos e gastos financeiros

Dentro dos servizos externos inclúense o de asesoría laboral, servizo de prevención e redacción de documentos de prevención de riscos, ademais dos custos bancarios e os gastos financeiros

Conceptos	Os Tilos	Calo	A Ramallosa	TOTAL
Servizos externos	5.432,65	6.273,42	7.513,41	19.219,48€
Servizos bancarios		4,13	2,25	6,38€
Outros: gastos financeiros	326,39	495,00	639,49	1.460,88€
<b>Total custos externos e financeiros</b>				<b>20.686,74€</b>

#### 4.3. Resumo custos totais de explotación

Considéranse os custos de explotación ordinarios anuais, excluídos os custos propios da posta en marcha do servizo:

Concepto	Importe
Custos de persoal	476.508,63 €
Custos de material. Subministros	36.975,48€
Custos xerais	22.945,15€
Seguros	2.698,90€
Servizos externos e custos financeiros	20.686,74€
<b>TOTAL</b>	<b>559.814,90€</b>

#### 4.4. Resumo de gastos e ingresos

<b>GASTOS ESTIMADOS NAS EIMs DE TEO</b>	
<b>TOTAL GASTOS ESTIMADOS</b>	<b>559.814,90€</b>
<b>INGRESOS ESTIMADOS NAS EIMs DE TEO</b>	
<b>TOTAL INGRESOS ESTIMADOS</b>	<b>142.756,41€</b>

Consecuentemente, no Informe técnico-económico remitido polo Departamento de Servizos Sociais á Intervención municipal co obxecto dunha nova licitación, en abril de 2018, establecíase un canon anual a aboar polo concello de **417.058,49€**, a diferenza entre os gastos estimados e os ingresos estimados.

## **5. Afección nos gastos da xestión directa**

### **5.1. Minoración de custos**

Os apartados 4.2.1. e 4.2.2., correspondentes aos gastos de persoal e aos custos de material, non se verían minorados coa xestión directa. No que afecta aos custos xerais, apartado 4.2.3., a redución no gasto viría dada porque ao tratarse dun servizo municipal non se facturarían a auga e o saneamento (outro servizo público municipal), nin se tería que facer fronte aos impostos de actividades económicas, o que suporía un aforro de 2.369,40€ anuais.

Co obxecto de realizar unha previsión conservadora para os intereses municipais, non se minoran custos que, en principio, deberan de desaparecer ou reducirse, como os da asesoría laboral. Mantéñense tamén os chamados gastos financeiros que poden ser equiparables aos de xestión bancaria.

### **5.2. Custos iniciais de posta en marcha do servizo**

Concepto	Custe
Equipo informático administración	600,00€
Programa xestión	1.750,00€
TOTAL	2.350,00€

Non se considera a posibilidade de financiar este investimento inicial dada a súa escasa relevancia. Sería asumido co aforro xerado no apartado 5.1, aforro que sería neto nos anos vindeiros.

## **6. OUTRAS OPCIONS DE XESTIÓN**

As escolas infantís municipais de Teo son, dende a súa creación, de xestión propia e, ata este momento, por concesión a unha empresa externa. Outra opción posible sería solicitar a súa xestión a través da rede do Consorcio Galego de Servizos de Igualdade e Benestar, as chamadas “Galiña Azul”. Segundo o acordo marco Fegamp-Consellería de Política Social en relación ao Consorcio galego de servizos de igualdade e benestar do 11 de maio do 2016, incorporado como anexo I á Lei 2/2017 do 8 de febreiro de medidas fiscais, administrativas e de ordenamento, a incorporación a esta rede tería as seguintes condicións:

- Opción A. Achega de 1.500 € por praza e ano. Consultada a interpretación desta cantidade, no caso de Teo corresponderíanos pagar 1.500€ por neno ou nena matriculado (con independencia do seu horario), e non polo número de prazas. Este cálculo, tendo en conta os nenos e nenas matriculados nas EIMs en xaneiro de 2018, que eran 175, suporía un custo de 262.500 €.
- Opción B. A outra posibilidade é facer un pagamento de 900 euros por cada neno ou nena que, cos custos máximos no caso de Teo, sumaría unha cantidade de 158.400 €. Este cómputo implica que o concello tería que facerse cargo dos gastos de mantemento das escolas. Este mantemento está recollido coa seguinte relación de servizos:
  1. Mantemento do edificio e exteriores, incluíndo obras e labores de mantemento do edificio preventivos e/ou correctivos, conservación e mantemento da instalacións, estrutura arquitectónica e instalacións de enxeñerías.
  2. Mantemento do sistema de detección, extinción e plan de evacuación do centro.
  3. Reparación e reposición de electrodomésticos.
  4. Plan de augas e tratamento anti-lexionela.
  5. Mantemento da ACS e climatización das instancias.
  6. Limpeza integral do centro (limpeza diaria e extraordinaria)
  7. Sistema de vixilancia e seguranza do centro, alarmas de seguridade e incendios.
  8. Subministracións de auga, electricidade, gasóleo/gas e mantemento das instalacións de acometidas de enerxías e subministracións, así como saneamento e recollida de lixo, en

base a norma de medio ambiente e dotación de material para o mesmo.

9. Teléfono e ADSL
10. Servizos de Protección Civil ou aqueles outros que fosen necesarios para situacións de emerxencia.

As condicións económicas así establecidas aseguraríanos un servizo que dista do ofertado nas EIMs de Teo, segundo a seguinte comparativa:

### **COMPARATIVAS ENTRE AS ESCOLAS INFANTÍS MUNICIPAIS E AS ESCOLAS INFANTÍS DO CONSORCIO GALEGO DE SERVIZOS DE IGUALDADE E BENESTAR**

<b>ESCOLAS INFANTÍS MUNICIPAIS</b>	<b>ESCOLAS INFANTÍS DO CONSORCIO</b>
<p><b>Adxudicación de prazas</b>                      Poderanse presentar solicitudes antes do nacemento, e estas faranse efectivas se a data de nacemento fora anterior ó 1 de xuño do ano para o que se solicita praza (artigo 6.5 do Regulamento).</p>	<p><b>Adxudicación de prazas</b>                      Que a nena ou neno xa nacesse no momento da solicitude (artigo 2.a da Resolución de adxudicación de prazas).</p>
<p><b>Calendario</b>                      A data de inicio do curso correspóndese con 1 de setembro, mantendo continuidade durante todo o ano (Regulamento de réxime interno dos centros).</p>	<p><b>Calendario</b>                      Establécese data de inicio de curso 2018-2019 o 5 de setembro. Non se garante a continuidade posto que dende o 1 ao 4 de setembro non se conta con servizo (artigo 4.1 da Resolución de adxudicación de prazas)</p>
<p><b>Calendario</b>                      Non se pecha en agosto agás para realizar reparacións e obras de mellora (artigo 14 do Regulamento).</p>	<p><b>Calendario</b>                      Con carácter xeral pechan en agosto, a Xerencia do Consorcio pode determinar a apertura dunha escola de garda sempre que existan solicitudes para unha unidade internivelar de 0-3 anos (15 nenos) (artigo 4.1 da Resolución de adxudicación de prazas).</p>
<p><b>Horario</b>                      Non se establece o peche de escolas en determinados días/horarios.</p>	<p><b>Horario</b>                      O 5 de xaneiro e martes de Entroido as escolas pechan as 15:00 horas (artigo 4.1 da Resolución de adxudicación de prazas).</p>
<p><b>Horario</b>                      En xeral as escolas estarán abertas entre as 7:30 e as 20:30 horas (artigo 14 do Regulamento).</p>	<p><b>Horario</b>                      As escolas con horario de peche establecido por riba das 18 horas, manterán o mesmo de haber demanda suficiente para manter unha unidade internivelar (artigo 4.2 da Resolución de adxudicación de prazas).</p>
<p><b>Xornada</b>                      Xornada parcial: non será posible autorizar fraccións horarias inferiores a 15 minutos (Regulamento de réxime interno dos centros).</p>	<p><b>Xornada</b>                      Tanto na xornada completa partida como na media xornada o tempo de permanencia mínimo na escola non poderá ser inferior a 3 horas. (artigo 4.2 da Resolución de adxudicación de prazas).</p>



<p><b>Revisión de prezos</b>                  As variación de máis do 25% das rendas do traballo ou de actividades económicas ou empresariais da unidade familiar, poderán dar lugar a un novo cálculo da cota, cando estas se manteñan como mínimo por un período de tres meses consecutivos,...</p> <p>As variacións de máis do 15% e ata o 25% das rendas do traballo ou actividades económicas ou empresariais da unidade familiar, poderán dar lugar a un novo cálculo da cota, cando estas se manteñan como mínimo por un período de seis meses consecutivos,... (artigo 7.B da Ordenanza reguladora do prezo público).</p>	<p><b>Revisión de prezos</b>                  Diminución ou incremento dos ingresos en máis do 20 % en cómputo anual respecto aos declarados na solicitude de praza ou, de ser o caso, nunha variación posterior. Estas variacións deberán ter unha duración mínima de seis meses (artigo 18.b da Resolución de adxudicación de prazas).</p>
<p><b>Solicitudes fóra de prazo</b>                  Calquera situación (artigo 7.b do Regulamento)</p>	<p><b>Solicitudes fóra de prazo</b>                  1º. Nacemento, acollemento ou adopción da/do nena/o con posterioridade ao prazo de presentación de solicitudes.                  2º. Cambio de concello de residencia ou de traballo da unidade familiar.                  3º. Cambio de domicilio ou lugar de traballo da unidade familiar dentro do mesmo concello.                  4º. Outras circunstancias que motivadamente aprecie a Xerencia do Consorcio Galego de Servizos de Igualdade e Benestar (artigo 3.2.b da Resolución de adxudicación de prazas).</p>

Cuestións a desenvolver:

- Número mínimo para manter as escolas abertas. As EIM de Teo están abertas dende as 7.30 as 20.30 horas con independencia do número de nenos ou nenas presente. As normas de funcionamento da galiña azul contemplan un número mínimo de nenos ou nenas para manter a escola en funcionamento, unha vez baixado do número establecido para cada escola esta deixa de prestar o servizo. As familias coñecen esta circunstancia unha vez finalizada a matrícula e, evidentemente, ten repercusións conciliación da vida familiar e laboral.
- O mes de agosto as EIM de Teo están abertas, salvo caso de realizar obras incompatibles coa actividade das mesmas. Isto posibilita que as familias poidan distribuír o mes de vacacións obrigatorio ao longo do curso escolar, facilitando a adaptación á realidade laboral. As escolas dependentes da rede da galiña azul, pechan o mes de agosto. Excepcionalmente, pode quedar aberta unha por cada zona xeográfica, obrigando as familias coller as vacacións no mes de agosto ou modificar as súas rutinas variando o lugar o lugar, a localidade e o persoal para

ter o servizo neste mes. A demanda non pode ser menor de 15 nenos ou nenas.

- O concello de Teo recibe unha subvención anual para o mantemento das EIM, que nestes últimos anos ronda os 72.000. Esta subvención deixaría loxicamente de percibirse, e restaría dos ingresos municipais.

Por todo o anterior consideramos, que a perda da autonomía na xestión que implica a cesión á rede de galiñas azuis, e que impediría achegalas ás necesidades das familias de Teo, así como o custo que tería que abonar o concello por estes servizos, fai oneroso e pouco eficaz o traslado da xestión ao Consorcio Galego de Servizos de Igualdade e Benestar.

### PREZOS PÚBLICOS

ESCOLAS INFANTÍS DO CONSORCIO			RPC/mes respecto ao IPREM (537,84€)	RPC Equivalencia en Euros	ESCOLAS INFANTÍS MUNICIPAIS		
Atención educativa. Xornada completa 8	Come-dor	Horario ampliado			Atención educativa. Xornada completa	Xantar	Horario ampliado
0,00 €	0,00 €	21,16 €	Inferior 30% do IPREM	Inferior a 161,34	0,00 €	0,00 €	20,00 €
0,00 €	17,45 €	21,16 €	30% -50% do IPREM	161,35-268,91	0,00 €	0,00 €	20,00 €
34,91 €	17,45 €	21,16 €	50% -75% do IPREM	268,92-403,37	33,00 €	10,00 €	20,00 €
69,81 €	26,45 €	21,16 €	75% -100% do IPREM	403,38-537,83	66,00 €	20,00 €	20,00 €
112,13 €	37,02 €	21,16 €	100% - 125% do IPREM	537,84-672,29	85,00 €	30,00 €	20,00 €
133,29 €	52,89 €	21,16 €	125% -150% do IPREM	672,30-806,75	105,00 €	40,00 €	20,00 €
147,05 €	63,47 €	21,16 €	150% - 200% do IPREM	806,75-1.075,68	139,00 €	50,00 €	20,00 €
169,26 €	74,05 €	21,16 €	Superior 200% do IPREM	Superior a 1.075,69	160,00 €	60,00 €	20,00 €

## **7. CONCLUSIÓNS**

Fronte ao canon anual a aboar polo concello a unha posible concesionaria, que no Informe técnico-económico remitido polo Departamento de Servizos Sociais á Intervención municipal, en abril de 2018, se fixaba en 417.058,49€, a xestión directa reduce este custo en 2.369,40€ anuais, o que fixa o gasto total en 414.689,09€.

Tendo en conta que as subvencións previstas, similares ás do ano 2017, alcanzan os 78.000€, o déficit do servizo durante o ano 2018 será, previsiblemente, de **-336.689,09€**. Mantendo un nivel de investimento nas instalacións similar ao do ano pasado, 23.824,62€ (ver apartado 2 deste estudo), o déficit acadaría os 360.513,71€, practicamente similar á media dos últimos anos, a pesar do incremento de custos que o Informe técnico-económico fixaba para a nova licitación.

Asumindo unha previsión conservadora tanto no capítulo de ingresos coma no capítulo de gastos co obxecto de garantir a viabilidade da xestión directa do servizo sen lugar a ningún tipo de imprevistos que puidesen supor un risco para a tesourería municipal, as previsións outorgan unha lixeira vantaxe dende o punto de vista da xestión económica para a xestión directa.

Unha xestión minimamente eficaz a través do Departamento de Servizos Sociais do concello suporá unha redución de custos no capítulo de servizos externos, ademais de gañar capacidade e autonomía na xestión diaria do servizo. Por outra banda, a xestión directa supón unha maior garantía laboral para as traballadoras do servizo en canto ao cumprimento das ratio regulamentarias e dos seus dereitos laborais e retributivos.

Os beneficios desta xestión directa non poden obviar a realidade dunha xestión deficitaria do servizo, asumida historicamente polo concello como unha prestación social colectiva da que se beneficia unha parte moi importante da veciñanza e contribúe a que esta poida desenvolver as súas obrigas laborais.

As outras posibles opcións de xestión, nomeadamente a cesión das escolas infantís á administración competente, tería que facerse no marco do acordo da

Fegamp coa Consellería de Política Social, en relación ao Consorcio Galego de Servizos de Igualdade e Benestar. As condicións fixadas nese acordo, tanto na contribución económica a realizar polo concello, como sobre todo, nas condicións de servizo que ofrece o Consorcio, fan que esta opción sexa claramente desfavorable fronte a posibilidade de xestión directa polo concello.

Teo, xullo de 2018

Traballadora social responsable  
da Área de Escolas infantís

Concelleiro de Benestar, Igualdade,  
mocidade e Participación veciñal

Asdo: Mónica Mella Rosende

Asdo.: Ignacio Iglesias Villar

Avogada municipal do CIM

Tesoureiro municipal

Asdo: Estefania Lodeiro Paz

Asdo.: Diego Rodríguez Porto

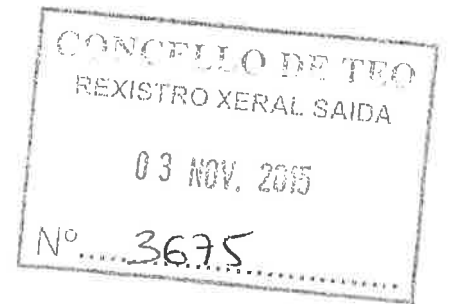
O Alcalde

Asdo.: Rafael C. Sisto Edreira

## **ANEXOS**



CONCELLO DE TEO (A CORUÑA)



**VICEPRESIDENCIA E CONSELLERÍA DE PRESIDENCIA, ADMINISTRACIÓNS  
PÚBLICAS E XUSTIZA**

Edificios Administrativos – San Caetano, s/n  
15781 – Santiago de Compostela

**Asunto. Competencias en materia de servizos sociais a partir do 1 de xaneiro de 2016 e financiación autonómica.**

Segundo a exposición de motivos da Lei 27/2013, do 27 de decembro, de racionalización e sustentabilidade da Administración Local, co citado texto legal preténdese levar a cabo unha revisión profunda do conxunto de disposicións relativas ao completo estatuto xurídico da Administración local e con este propósito a reforma persegue varios obxectivos básicos, entre os que se atopa o de **clarificar as competencias municipais para evitar duplicidades coas competencias doutras Administracións.**

O artigo 25 da Lei 7/1985, de 2 de abril, reguladora das bases do réxime local (en adiante, LRBRL), na súa redacción dada pola Lei 27/2013, contempla como competencias propias do Municipio, nos termos da lexislación do Estado e das Comunidades Autónomas, a “**avaliación e información de situacións de necesidade social e a atención inmediata a persoas en situación ou risco de exclusión social**”, privando aos municipios das competencias recollidas ata a citada modificación referidas á “prestación dos servizos sociais e de promoción e reinserción social” (art. 25.2 k) LRBRL).

Polo que interesa aos efecto do presente, a disposición transitoria segunda da Lei 27/2013, relativa á asunción polas Comunidade Autónomas das competencias relativas a servizos sociais, dispón, no seu apartado 1, que **con data 31 de decembro de 2015** nos termos previstos nas normas reguladoras do sistema de financiación autonómica e das Facendas Locais, **as Comunidades Autónomas asumirán a**



**titularidade das competencias** que se preveían como propias do municipio relativas á **prestación dos servizos sociais e de promoción e reinserción social**.

As Comunidades Autónomas **asumirán a titularidade destas competencias**, con independencia de que o seu exercizo se viñese realizando por Municipios, Deputacións Provinciais ou entidades equivalentes, ou calquera outra Entidade Local.

Se a 31 de decembro de 2015 as Comunidades Autónomas **non asumiran** o desenvolvemento dos servizos da súa competencia prestados polos Municipios, Deputacións Provinciais ou entidades equivalentes, Entidades Locais, ou no seu caso, **non acordaran a súa delegación**, os servizos seguirán prestándose polo **municipio con cargo á Comunidade Autónoma**. Se a Comunidade Autónoma non transferira as contías precisas para elo aplicaranse **retencións nas transferencias que lles correspondan** por aplicación do seu sistema de financiación, tendo en conta o que dispoña a súa normativa reguladora.

Con data de 30 de maio de 2014 publicouse no DOGA a Lei 5/2014, do 27 de maio, de medidas urxentes derivadas da entrada en vigor da Lei 27/2013, do 27 de decembro, de racionalización e sustentabilidade da Administración local (en adiante, Lei de medidas).

Segundo o citado texto legal as competencias atribuídas ás entidades locais pola lexislación autonómica anterior á entrada en vigor da Lei 27/2013, do 27 de decembro, de racionalización e sustentabilidade da Administración local, continuarán exercéndoas elas, rexéndose pola indicada lexislación ou, de ser o caso, polo dereito estatal aplicable como supletorio, sen prexuízo do disposto nas disposicións adicionais cuarta e quinta sobre a asunción pola Comunidade Autónoma das competencias relativas á educación, saúde e servizos sociais (Disposición adicional primeira).

Neste contexto hai que ter en conta igualmente o previsto na citada Disposición adicional cuarta da Lei 5/2014, que se reproduce a continuación:



1. As competencias que debe asumir a Administración da Comunidade Autónoma de Galicia en materia de educación, saúde e **servizos sociais** en cumprimento das disposicións da Lei 27/2013, de racionalización e sustentabilidade da Administración local, **continuarán sendo prestadas polos municipios mentres non se dean as condicións previstas para o seu traspaso** na normativa básica e, en particular, o establecemento do novo sistema de financiamento autonómico e das facendas locais previsto nela.
2. No marco do que dispoñan as normas reguladoras do sistema de financiamento das comunidades autónomas e das facendas locais, o Consello da Xunta de Galicia regulará as **condicións do correspondente traspaso de medios económicos, materiais e persoais**, sen que a xestión polas comunidades autónomas dos servizos anteriormente citados poida supoñer unha maior gasto para o conxunto das administracións públicas.
3. Para tales efectos, con carácter previo á regulación polo Consello da Xunta das condicións do correspondente traspaso de acordo co previsto no parágrafo anterior, as consellarías competentes por razón da materia deberán elaborar un **plan para a avaliación, reestruturación e implantación dos servizos**.

Neste somero análise da cuestión que nos ocupa, hai que ter en conta tamén a previsión contida no artigo 3 da Lei 5/2014. Este artigo, referido ás competencias das entidades locais distintas das propias e das atribuídas por delegación, dispón **que non se entenderá como exercicio de novas competencias**, entre outras, **a continuidade na prestación dos servizos xa establecidos**.

Dita previsión normativa hai que analizala á luz da Resolución de 24 de marzo de 2015, da Secretaría Xeral de Coordinación Autonómica e Local, publicada no BOE nº 84 de 8 de abril de 2015 (en adiante, Resolución).

Por medio da citada Resolución dispónse a publicación do acordo da Comisión Bilateral de Cooperación Administración Xeral do Estado-Comunidade Autónoma de Galicia en relación coa Lei 5/2014, de 27 de maio, de medidas urxentes derivadas da entrada en vigor da Lei 27/2013, do 27 de decembro, de Racionalización e Sustentabilidade de





Administración Local, considerándose solventadas as discrepancias competenciais manifestadas con relación ao artigo 3 da Lei 5/2014, e concluída a controversia plantexada.

O feito de considerar resoltas as discrepancias manifestadas e concluída a controversia plantexada, faise porén pivotar sobre os seguintes compromisos:

a) En relación coas discrepancias manifestadas sobre o artigo 3 da Lei 5/2014 do 27 de maio, ambas partes confirman que tanto este artigo coma o artigo 7.4 da Lei 7/1985, do 2 de abril, Reguladora das Bases do Réxime Local, segundo a redacción dada pola Lei 27/2013, do 27 de decembro, deben ser interpretados no sentido de que **o exercicio polas entidades locais de competencias distintas das propias e das atribuídas por delegación, soamente cabe cando non se poña en risco a sustentabilidade do conxunto da Facenda Municipal, nos termos da lexislación de estabilidade orzamentaria e sustentabilidade financeira e non se incorra nun suposto de execución simultánea do mesmo servizo público con outra Administración Pública.** Estes requisitos operan tanto para as competencias distintas das propias e as delegadas que estivesen a exercer as entidades locais no momento da entrada en vigor da lei coma para as que se poidan iniciar a partires dese momento. A Comunidade Autónoma de Galicia comprométese a modificar a súa lexislación de réxime local incorporando no ordenamento xurídico autonómico a interpretación contida no presente acordo.

b) Así mesmo as partes consideran que **a continuidade no exercicio polas Entidades Locais das competencias** recollidas no artigo 3.3 da Lei 5/2014, do 27 de maio, de medidas urxentes derivadas da entrada en vigor da Lei 27/2013, do 27 de decembro, de Racionalización e Sustentabilidade da Administración Local, esixirá unha **avaliación previa de cada Entidade Local con respecto á non existencia de duplicidades e da sustentabilidade financeira.** Todo elo sen prexuízo do control que, na execución das competencias que corresponda exercer a Comunidade Autónoma, en tanto titular da competencia material e da tutela financeira das entidades locais do seu



territorio, exerza en orde a verificar o cumprimento dos citados requisitos recollidos no artigo 7.4 da Lei de Bases do Réxime Local.

c) Ambas partes están de acordo en que a regulación contida na **Disposición Adicional Terceira non impide a aplicación do artigo 57 bis da Lei 7/1985**, do 2 de abril, Reguladora das Bases do Réxime Local, segundo a redacción dada pola Lei 27/2013, do 27 de decembro, para os casos previstos en dito precepto.

Analizadas as previsións normativas que encadran a cuestión á que se refire o presente hai que ter en conta que a **incertidume** que os últimos cambios legislativos introduciron no **marco competencial dos servizos sociais**, provocan unha situación de **inestabilidade** impropia dun sistema tan sensible e necesitado de planificación como este.

As accións que se desenvolven dende os servizos sociais son fundamentais para a calidade de vida das persoas e, nalgún cas, para a propia supervivencia xa que sen eles a saúde estaría seriamente comprometida. Resulta por iso **imprescindible asegurar unha normalidade na prestación dos servizos a 1 de xaneiro de 2016**, data da que so nos separan dous meses, e para iso hai que poñer en marcha os procesos administrativos de contratación de servizos tan importantes como o servizo de axuda no fogar, o programa de envellecemento activo, as Escolas Infantís e programas de conciliación, etc.

A prestación destes servizos non é algo que sexa posible improvisar nunhas semanas, resultando un eixe fundamental ter en conta o ciclo orzamentario, xa que economicamente a prestación dos servizos e a contratación dos mesmos non se pode decidir independentemente da existencia de partidas destinadas a tal fin. E aínda mais, a distribución dos recursos municipais para que estas partidas teñan fondos suficientes non é algo a improvisar, resultando fundamental no día da data prever orzamentariamente as obrigas do concello no ámbito de servizos sociais, na liña do esixido pola Lei 13/2008, de servicios sociales de Galicia (art. 54).



Chegados a este punto é obvio o contexto de incertidume que estamos a experimentar ante a falta de información ao respecto, incertidume que non nos permite tomar as decisións requiridas en cada momento para garantir a continuación na prestación dos servizos e a calidade dos mesmos.

En virtude do exposto por medio da presente **SOLICITO** se nos clarifiquen as seguintes cuestións:

1.- Se se vai a producir, antes do cumprimento do prazo límite de 31 de decembro de 2015, a delegación no concello da competencia en materia de servizos sociais.

2.- En caso de que dita delegación non tivera lugar, cal debería de ser a forma de proceder deste concello en relación ás contratacións vixentes ou proxectadas no ámbito dos servizos sociais (escolas infantís municipais, SAF, etc), habida conta de que:

.- Podería darse unha situación de simultaneidade na prestación do servizo, que iría en contra do esixido polo artigo 7.4 LRBRL, á vista do previsto da Lei 13/2008, do 3 de decembro de servizos sociais de Galicia

.- Podería poñerse en risco a sustentabilidade do conxunto da Facenda municipal que non permitiría seguir prestando os servizos en cuestión.

Esperando recibir unha pronta resposta ao efecto, reciban un cordial saúdo.

Atentamente

Teo, a 29 de outubro de 2015

O alcalde



Alcaldía

Rafael C. Sisto Edreira



XUNTA DE GALICIA

VICEPRESIDENCIA E CONSELLERÍA DE PRESIDENCIA,  
ADMINISTRACIÓNS PÚBLICAS E XUSTIZA  
Dirección Xeral de Administración Local

Praza de Europa, 5A - 4º  
15707 SANTIAGO DE COMPOSTELA  
Telf.: 981 546 579 - 981 546 221  
Fax: 981 546 569 - 881 997 599  
Correo electrónico: administracionlocal@xunta.es

Social  
galicia  
Cepes Nabo  
// Adde

REXISTRO XERAL DA XUNTA DE GALICIA  
REXISTRO DA DIRECCIÓN XERAL DE ADMINISTRACIÓN LOCAL  
SANTIAGO DE COMPOSTELA

Data 13/11/2015 10:35:12

SAÍDA 3078 / RX 1525837



9521

Sr. Alcalde-Presidente do Concello de Teo  
Travesía da Ramallosa, 38 – 15883 Teo  
A Coruña

## ASUNTO – INFORME EN MATERIA DE COMPETENCIAS

En data 9 de novembro de 2015, ten entrada no Rexistro da Dirección xeral de Administración Local, escrito do alcalde do Concello de Teo solicitando informe en relación co exercicio das competencias en materia de servizos sociais por parte dos municipios galegos comunicamos o seguinte:

A disposición adicional cuarta da Lei 5/2013, do 27 de maio, de medidas urxentes derivadas da entrada en vigor da lei 27/2013, do 27 de decembro, de racionalización e sustentabilidade da Administración local especifica que as competencias que debe asumir a Comunidade Autónoma de Galicia en materia de educación, saúde e servizos sociais en cumprimento das disposicións da lei 27/2013, de racionalización e sustentabilidade da Administración local, continuarán sendo prestadas polos municipios mentres non se dean as condicións previstas para o seu traspaso na normativa básica e, en particular, o establecemento do novo sistema de financiamento autonómico e das facendas locais previsto nela.

A LMU entrou en vigor o 31 de maio de 2014 polo que dende esa data é de plena aplicación no ámbito territorial da Comunidade Autónoma de Galicia. A mencionada lei aclara que as competencias en materia de servizos sociais seguirán sendo prestadas polos municipios ata o establecemento do novo sistema de financiamento autonómico e das facendas locais.

Do mesmo xeito e a maior abundamento, o Secretario de Estado de Administracións Públicas en data 3 de novembro de 2015, remite escrito no que expresamente conclúe que en tanto non sexan aprobadas as normas reguladoras do novo sistema de financiamento autonómico e local, as competencias en materia de servizos sociais deberán continuar sendo prestadas polos concellos, interpretación que queda plasmada na nota explicativa da reforma local publicada polo Ministerio de Hacienda y AAPP.

Por todo o anterior e en resposta ao seu escrito podemos concluír:

PRIMEIRO – Non se vai producir, de momento, a delegación nos concellos das competencias en materia de servizos sociais.

SEGUNDO – O Concello de Teo pode seguir prestando as competencias en materia de servizos sociais que viña prestando na actualidade, polo que poderá continuar cos procedementos de contratación necesarios para facelas efectivas.

TERCEIRO – O posible risco para a sustentabilidade financeira do Concello debe ser avaliado polo propio concello e o goberno de Teo debe establecer as prioridades que considere na prestación dos servizos públicos en relación coa súa capacidade financeira.

Atentamente,  
Director xeral de Administración local

José Alberto Pazos Couñago



Santiago de Compostela, 12 de novembro de 2015



**INFORME TÉCNICO ECONÓMICO PARA A XESTIÓN DAS ESCOLAS INFANTÍS  
MUNICIPAIS 0-3 DE A RAMALLOSA, CALO E OS TILOS.-2016**

Vista a providencia de Alcaldía, de data 18/05/2016, pola que se incoa o expediente de contratación da xestión dos servizos públicos das escolas infantís municipais 0-3 de A Ramallosa, Calo e Os Tilos, e aos efectos de xustificar o importe correspondente ao prezo de licitación do contrato, emítese o seguinte informe técnico-económico coas seguintes consideracións:

**1º.-CONSIDERACIÓNS PREVIAS**

En Galicia, o Decreto 392/2005, do 28 de xullo, polo que se regulan os centros de menores e os centros de atención á infancia establecen os requisitos que deben cumprir estes centros.

O Concello de Teo determina a participación da familias no custo do servizo a través da Ordenanza reguladora do prezo público pola utilización do servizo de escolas infantís publicada no BOP da Coruña do 31/05/2013 e a súa modificación publicada no mesmo boletín do día 27/11/2015.

En canto á prestación do servizo público de escolas infantís municipais, o Concello opta pola xestión indirecta do mesmo, ao amparo do establecido no artigo 85.2b) da Lei 7/1985, de 7 de abril, Reguladora das Bases do Réxime Local, a través da modalidade de concesión, prevista no artigo 277 do RDL 3/2011 de 14 de novembro, Texto Refundido da Lei de Contratos do Sector Público, pola que un empresario xestionará o servizo ao seu propio risco e ventura.

A Escola infantil municipal de A Ramallosa está composta de 5 unidades habilitadas para o acollemento de nenos/as 0-3 que se agruparán segundo a normativa vixente e que serán atendidos en aulas independentes. O horario de funcionamento réxese polo Regulamento de organización e funcionamento das escolas infantís municipais do Concello de Teo. O centro oferta servizo de almorzón, xantar e merenda para o alumnado segundo período de asistencia de que se trate.

A Escola infantil municipal de Calo está composta actualmente de 4 unidades, e a de Os Tilos de 3 unidades, reiterándose o establecido anteriormente con respecto á EIM de A Ramallosa.



# CONCELLO DE TEO (A CORUÑA)

As características fundamentais das EIM do Concello de Teo poden resumirse do seguinte xeito que figura nas táboas que se insertan:

ESCOLA INFANTIL MUNICIPAL DE A RAMALLOSA			
	Nº PLAZAS	UNIDADES	TOTAL
UNIDADES 0-1 ANOS	8	1	8
UNIDADES 1-2 ANOS	13	2	26
UNIDADES 2-3 ANOS	20	2	40
<b>TOTAL PRAZAS SIMULTÁNEAS DA ESCOLA INFANTIL RAMALLOSA</b>			<b>74</b>
OCUPACIÓN ACTUAL			84
OCUPACIÓN PREVISTA INICIO CURSO 2016-2017			74
HORARIO DE FUNCIONAMENTO			
DIARIO	7:30-20:30		
SEMANAL	5 DÍAS, 13 HORAS/DÍA		
MESES DE SERVICIO	12		
SERVIZOS COMPLEMENTARIOS	COMEDOR, POR PERSOAL PROPIO		

ESCOLA INFANTIL MUNICIPAL DE CALO			
	Nº PLAZAS	UNIDADES	TOTAL
UNIDADES 0-1 ANOS	8	1	8
UNIDADES 1-2 ANOS	13	1	13
UNIDADES 2-3 ANOS	20	1	20
UNIDADES 0-3 ANOS	15	1	15
<b>TOTAL PRAZAS SIMULTÁNEAS DA ESCOLA INFANTIL CALO</b>			<b>56</b>
OCUPACIÓN ACTUAL			54
OCUPACIÓN PREVISTA INICIO CURSO 2016-2017			53
HORARIO DE FUNCIONAMENTO			
DIARIO	7:30-20:30		
SEMANAL	5 DÍAS, 13 HORAS/DÍA		
MESES DE SERVICIO	12		
SERVIZOS COMPLEMENTARIOS	COMEDOR, POR PERSOAL PROPIO		

ESCOLA INFANTIL MUNICIPAL DE A OS TILOS			
	Nº PLAZAS	UNIDADES	TOTAL
UNIDADES 0-1 ANOS	8	1	8
UNIDADES 1-2 ANOS	13	1	13
UNIDADES 2-3 ANOS	20	1	20
<b>TOTAL PRAZAS SIMULTÁNEAS DA ESCOLA INFANTIL OS TILOS</b>			<b>41</b>
OCUPACIÓN ACTUAL			43
OCUPACIÓN PREVISTA INICIO CURSO 2016-2017			40
HORARIO DE FUNCIONAMENTO			
DIARIO	7:30-20:30		
SEMANAL	5 DÍAS, 13 HORAS/DÍA		
MESES DE SERVICIO	12		
SERVIZOS COMPLEMENTARIOS	COMEDOR, POR PERSOAL PROPIO		

\*Na escola de Calo hai unha aula que varía a súa asignación a un grupo de idade en función da demanda para o curso concreto. Nos últimos cursos e no próximo curso 2016-2017 configurouse un agrupamento 0-3 anos

\*A "ocupación prevista para inicio 2016-2017" responde ao proceso de admisión que aínda está en trámite na actualidade

\*Pola contra o grao de "ocupación actual" correspóndese co actual curso 2015-2016

Intervención  
750.18



## 2º. ANÁLISE ECONÓMICO-FINANCIERA

### 2.1 INVESTIMENTOS E GASTOS DE PRIMEIRO ESTABLECIMENTO

Non é necesario efectuar ningún tipo de investimento nin gastos de primeiro establecemento nas escolas infantís municipais, co cal o custo neste apartado estímase en 0 €.

### 2.2 GASTOS PREVISTOS

#### A) RECURSOS HUMANOS

A capacitación e dotación do persoal deste tipo de centros está definida no Decreto 329/2005, do 28 de xullo.

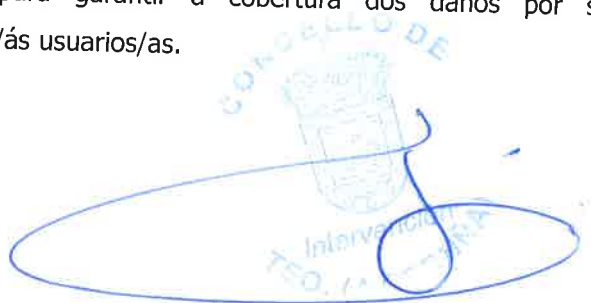
As relacións laborais das escolas infantís privadas réxense na actualidade polo XI Convenio colectivo de ámbito estatal de centros de asistencia e educación infantil, publicado no BOE do 22 de marzo de 2010, e polas revisións salariais publicadas no BOE.

Tendo en conta as proporcións de persoal requiridas polo Decreto 329/2005, así como o requisito de subrogación do persoal contratado actualmente e que presta servizos nas escolas infantís municipais, estímase uns gastos de persoal de carácter anual seguintes:

ESCOLA	GASTOS DE PERSOAL ESTIMADOS
EIM A RAMALLOSA	177.932,46 €
EIM CALO	173.721,83 €
EIM OS TILOS	114.885,42 €
<b>TOTAL</b>	<b>466.539,71 €</b>

#### B) OUTROS GASTOS

Recóllense na seguinte táboa o importe anual dos gastos estimados por diversos conceptos (entre os que se inclúen os previstos no apartado anterior, relativo aos recursos humanos), tendo en conta en algún apartado o Decreto 329/2005, segundo o cal se considera requisito funcional común a todas as tipoloxías de centros de atención á infancia, entre as que se atopan as EIM, a subscripción dunha póliza de seguro de responsabilidade civil e outra de accidentes en contía suficiente para garantir a cobertura dos danos por sinistro e das eventuais indemnizacións aos/ás usuarios/as.







GASTOS ESTIMADOS NAS EIM MUNICIPAIS	
CONCEPTO	IMPORTE ESTIMADO
Aprovisionamentos	39.170,00 €
Soldos e seguridade social	466.539,71 €
Seguros	2.640,00 €
Gastos mantemento	22.900,00 €
Publicidade	350,00 €
Servizos exteriores	5.300,00 €
Gastos da entidade xestora relacionados coas escolas	12.000,00 €
<b>TOTAL GASTOS ESTIMADOS</b>	<b>548.899,71 €</b>

### 2.3.-INGRESOS PREVISTOS

Neste apartado débese estimar os ingresos que se esperan obter. Para iso necesítanse dúas variables fundamentais: a matrícula propiamente dita e os servizos adicionais (comedor no caso das EIM do Concello de Teo).

Para determinar os ingresos consideramos que o centro está a plena capacidade nos horarios de mañá mentres que na quenda de tarde a ocupación baixa significativametne, por ser o máis habitual, e por ser a situación actual neste Concello.

A empresa concesionaria do servizo público das EIM de A Ramallosa, Calo e Os Tilos deberán aplicar a Ordenanza Reguladora do prezo público pola prestación do servizo das escolas infantís municipais vixente.

Hai que ter en conta que as tarifas das EIM varían en función das horas que permaneza o neno/a no centro.

Na Ordenanza Reguladora do Prezo público contémplanse tarifas do para cada prestación e segundo os niveis de renda, diferenciando dous tipos de xornada:

- Xornada completa: prezo máximo 160€/mes
- Na media xornada os prezos redúcense o 50%.

No que se refire ao servizo de comedor, distínguense tres opcións, para os cales tamén existen deducións en función da renda familiar:

- Almorzo e merenda: prezo máximo 30€/mes
- Xantar: prezo máximo 60€/mes.

Realízase cobro por servizos excepcionais por días soltos: o prezo será de 3 € polo xantar, e 2 € polo almorzo e merenda. O prezo de comedor por días soltos non estará suxeito a ningunha redución



O prezo mensual de cada hora en que se incremente o horario da atención educativa adxudicado ao usuario ou usuaria será de 20 €. As horas complementarias tera unha contribución de 4 €. As familias cunha renda percapita inferior ao 75% € IPREM teran unha redución do 50%. O prezo da hora extraordinaria non estará suxeito a ningunha redución.

Alén do baremo xeral establecido para o copagamento, existen bonificacións especiais que poden acumularse entre si:

- Nenos/as pertencentes a familias numerosas (categoría especial ou especial), desconto dun 20%.
- Nenos/as pertencentes a familias monoparentais, desconto dun 20%.
- Cando asistan ao mesmo centro varios irmáns, o segundo irmán e sucesivos terán un desconto dun 20%

Por último, debe indicarse que as familias teñen a posibilidade de solicitar a revisión da cota de copagamento ao longo do curso sempre que se cumpran os requisitos establecidos normativamente.

Os ingresos anuais estimados tendo en conta a Ordenanza e o período de 12 meses inmediatamente anterior a esta licitación, para as tres escolas infantís serían:

INGRESOS ANUAIS ESTIMADOS	
EIM A RAMALLOSA	31.617,17 €
EIM CALO	43.813,02 €
EIM OS TILOS	58.792,40 €
<b>TOTAL ANO</b>	<b>134.222,59 €</b>

#### 2.4 RESUMO DE GASTOS E INGRESOS

GASTOS ESTIMADOS NAS EIM MUNICIPAIS	
CONCEPTO	IMPORTE ESTIMADO
Aprovisionamentos	39.170,00 €
Soldos e seguridade social	466.539,71 €
Seguros	2.640,00 €
Gastos mantemento	22.900,00 €
Publicidade	350,00 €
Servizos exteriores	5.300,00 €
Gastos da entidade xestora relacionados coas escolas	12.000,00 €
<b>TOTAL GASTOS ESTIMADOS</b>	<b>548.899,71 €</b>
INGRESOS ESTIMADOS NAS EIM MUNICIPAIS	
<b>TOTAL INGRESOS ESTIMADOS</b>	<b>134.222,59 €</b>



E o cánon a aboar polo concello viría dado pola diferenza entre os gastos estimados e os ingresos estimados polo prezo público, isto é **414.677,12€**.

Teo, 18 de maio de 2016

A INTERVENTORA

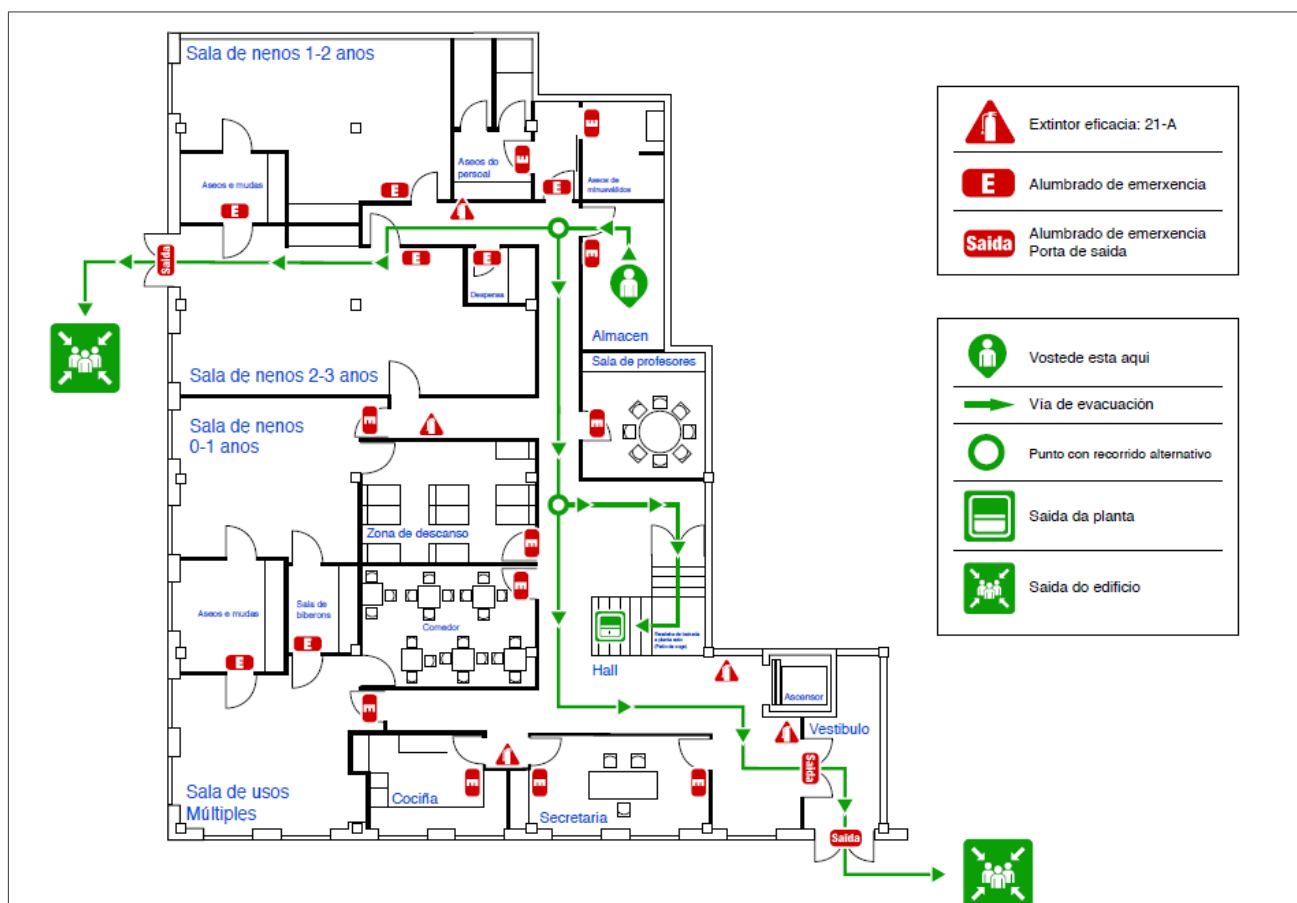
Mónica Lado Varela



# ANEXO III

## Descrición física e funcional dos locais das escolas municipais infantís de Teo.

### EIM DOS TILOS



A Escola Infantil Municipal dos Tilos atópase na Urbanización dos Tilos. Ocupa un dos baixos do edificio parroquial, na rúa Ameneiro.

Debido á forte pendente do solar no que está situado o Complexo Parroquial, este dispón de dúas plantas baixo rasantes en dous dos seus lados, pero que se converten en baixo e primeiro con respecto aos outros dous lados, un dos cales será o acceso á Escola. En parte destas dúas plantas, as que teñen luz e ventilación directa ao exterior está situada a Escola (a estas plantas denominámolas xenericamente Baixo 2 e Baixo 3)

O Baixo 2 ou planta principal ten na entrada un vestíbulo, con zona de carriños delimitada e na parede o taboleiro de información para as familias. O vestíbulo da paso a un corredor distribuidor das diferentes estancias. Nesta zona atópase o ascensor e as escaleiras, que comunican esta planta co baixo 3, onde está o patio interior de xogos e a saída ao xardín e patio exterior da escola.

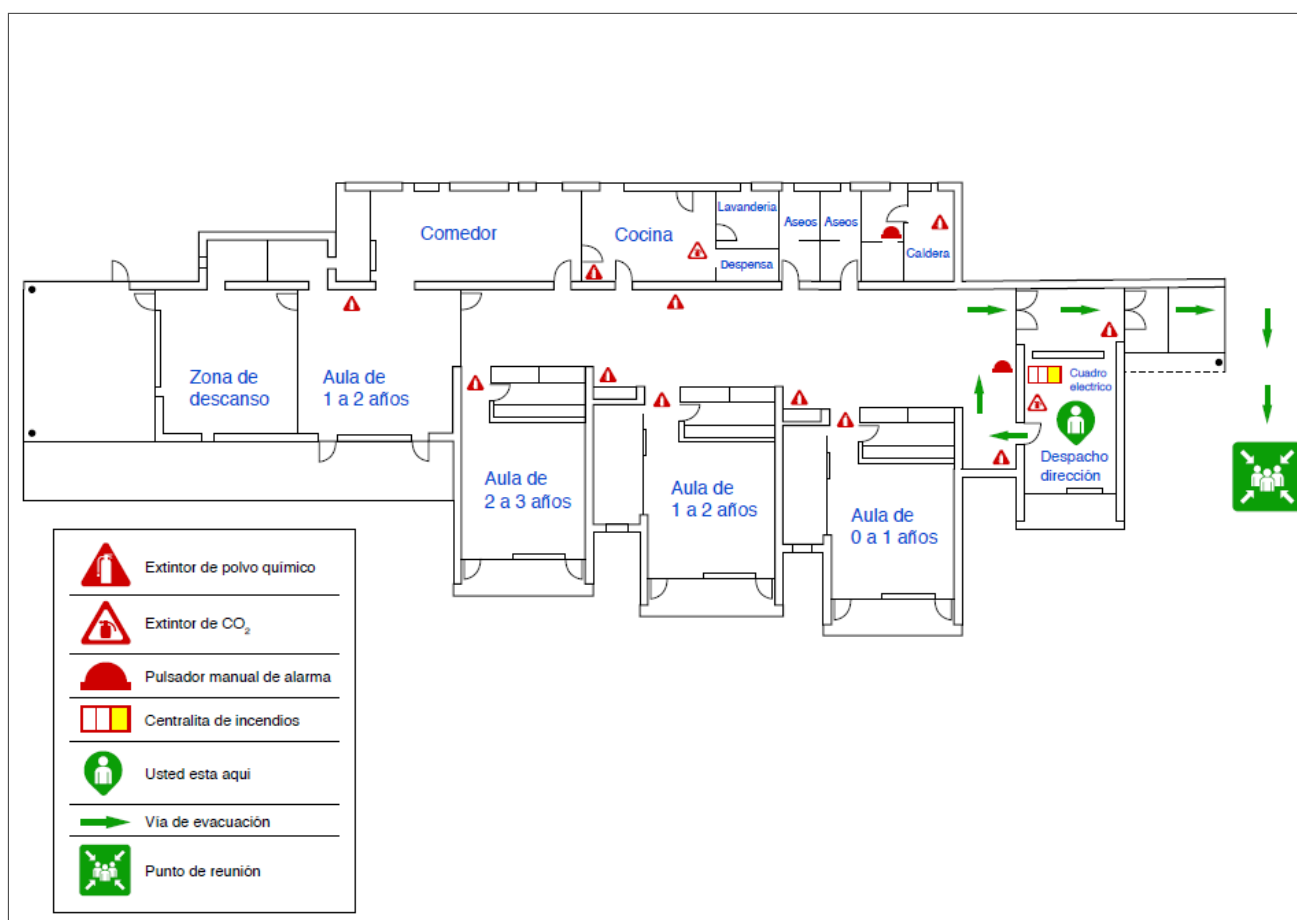
Conta con despacho de dirección, cociña e sala de usos múltiples, que se usa como comedor. A

continuación atópanse as aulas para os diferentes niveis educativos coas zonas de descanso e aseo. Tamén nesta planta están as situadas a zona de aseo do persoal, sala de reunións do profesorado, almacén para materiais e zona de caldeira.

O Baixo 3 é un espazo que funciona como patio cuberto. O espazo xeral aberto, ten un aseo separado con tabiques e porta. Comunicase co Baixo 2, con unha escaleira e un ascensor, e co patio descuberto a través dun portalón e dunha porta. O patio exterior ten sombra natural de varios carballos e unha superficie próxima aos 200 m<sup>2</sup>. Neste patio exterior estase acondicionando unha área menor de 80 m<sup>2</sup>, con chan brando e elementos de xogo adaptados ás idades dos seus usuarios e usuarias.

<b>PLANTA</b>	<b>ACTIVIDADE</b>	<b>SUPERFICIE CONTRUÍDA (m<sup>2</sup>) aproximadamente</b>
BAIXO 2	Vestíbulo e distribuidores Despacho dirección Sala de profesores. Cuarto de material Cuarto de instalacións Aseos de persoal e discapacitados Cociña Comedor Aulas cos seus respectivos locais de aseos e de cambio. Zona de descanso	370 m <sup>2</sup>
BAIXO 3	Zona de xogos	220 m <sup>2</sup>

## EIM DE CALO



Está nunha parcela de dominio municipal na localidade de Calo, unha zona con vivendas illadas de tipo residencial. Trátase dun edificio illado do resto de vivendas, de planta baixa; anexo ao edificio conta cun patio exterior dedicado a xardín de xogos, illado da rúa por unha reixa. Nas proximidades do edificio e a uns 15 metros sitúase un pavillón polideportivo, pertencente tamén ao concello.

A Escola organízase en base a un eixo lonxitudinal perpendicular á rúa de acceso e paralelo á nave do centro deportivo. O acceso á Escola Infantil realízase a través dun soportal cuberto. Na entrada está o vestíbulo e un amplo corredor interior que funciona como distribuidor e patio cuberto.

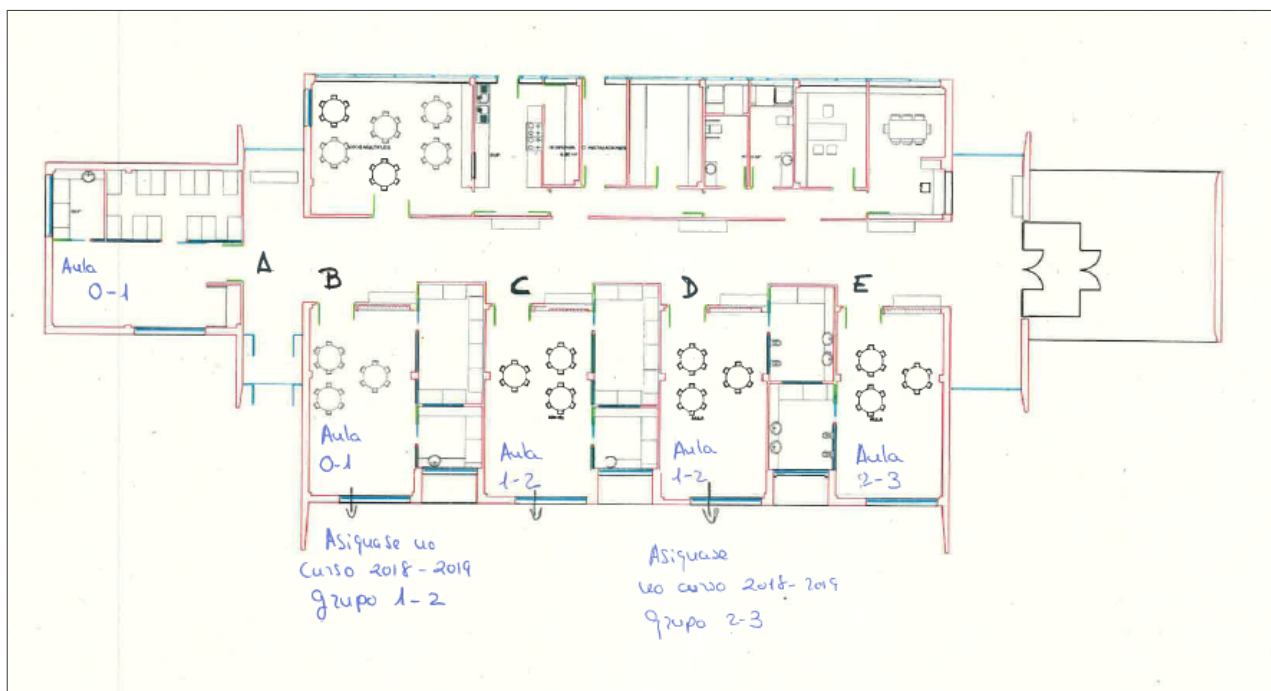
Na marxe esquerda do corredor está o despacho de dirección e ao longo do corredor as aulas, que contan coas zonas de descanso e hixiene.

Na marxe dereita do corredor atópase a zona de servizos, a cociña con almacén e lavandería, sala de usos múltiples que se usa tamén como comedor e aseos do persoal. A cociña ten unha porta de saída directa ao exterior por onde se sorte á cociña de produtos de alimentación e o gasóleo para as caldeiras.

A edificación ten un patio de recreo pechado ao cal se accede dende cada unha das aulas. Ao fondo do mesmo hai unha área de 60 m<sup>2</sup> que esta cuberta, e forrada con chan brando.

<b>Actividade/Recinto</b>	<b>Superficie (m<sup>2</sup>)</b>
Vestíbulo	11,57
Distribuidor	111,91
Despacho dirección-sala de profesores	24,38
Aula 0-1	53,31
Aula 1-2	53,31
Aula 2-3 con zona de descanso	66,90
Aula 2-3	41,83
Aseos	7,33
Comedor	39,83
Cociña	22,87
Cuarto instalacións	12,85
Aseos persoal	10,14
Deposito gasoil e sala de caldeira	14,14
Dispensa	4,16
Lavandería	5,98
Aseo	7,55
Outros espazos interiores e exteriores (incluídos porches ,xardíns e patio de xogos )	124,65
<b>TOTAL SUPERFICIE ÚTIL</b>	<b>541,72</b>

## EIM DA RAMALLOSA



O edificio está organizado en base a un eixe lonxitudinal perpendicular á estrada Santiago-A Estrada, na Urbanización Val da Ramallosa, parroquia de Lucí, que consta cunha superficie construída total de 734,65 m<sup>2</sup>.

A Escola Infantil ten un amplo corredor interior que funciona como distribuidor e separa as aulas das zonas de instalacións, cociña, comedor, aseos do persoal, almacén, sala de profesores e despacho de dirección. Usase como patio interior.

A Escola conta con cinco unidades, na ala esquerda atopamos as dúas aulas de 2-3 anos cos espazos de hixiene e a continuación as dúas aulas de 1-2 anos cos seus espazos de hixiene e descanso. No fondo do corredor está a aula de 0-1 anos coa zona de hixiene e sala de descanso.

No outro lado do corredor, fronte ás aulas, a sala de usos múltiples que funciona como comedor, cociña, despensa, almacén, aseos do persoal e despacho de dirección. Tanto a cociña como o cuarto de instalacións conta con acceso directo desde o exterior.

O acceso ao patio exterior de xogos (situado ao norte do edificio e que conta cun cerramento de táboas de madeira) realízase de forma directa desde cada unha das aulas e desde o corredor central.



<b>PLANTA</b>	<b>ACTIVIDADE</b>	<b>SUPERFICIE CONTRUÍDA (m<sup>2</sup>)</b>	<b>SUPERFICIE ÚTIL (m<sup>2</sup>)</b>
BAIXA	Aula A		45,45 m <sup>2</sup>
	Aula B		49,70 m <sup>2</sup>
	Aula C		49,75 m <sup>2</sup>
	Aula D		46,85 m <sup>2</sup>
	Aula E		36,15 m <sup>2</sup>
	Comedor		38,25 m <sup>2</sup>
	Cociña	18,15 m <sup>2</sup>	
	Despensa		6,40 m <sup>2</sup>
	Almacén	14,80 m <sup>2</sup>	
	Dirección	14,30 m <sup>2</sup>	